



2021/3/24

Vol. **71**



〈特集〉新型コロナウイルス感染症の影響

Contents

- ・備讃瀬戸北航路等(開発保全航路)浚渫工事のお知らせ
- ・〈会員紹介〉 JA西日本くみあい飼料株式会社
- ・水島港国際コンテナターミナルにおけるコンテナヤード暫定拡張工事完成
- ・玉島ハーバーアイランド4号埠頭におけるソーラスフェンスの撤去
- ・TOPICS/一般国道2号倉敷立体 / 完成後6か月の状況
- ・一般国道2号玉島・笠岡道路(Ⅱ期) / 六条院トンネル(仮称)が貫通!
- ・水島港の定期コンテナ航路等の紹介



特集 / 新型コロナウイルス感染症の影響

はじめに

新型コロナウイルス感染症は、発生から1年を経過しましたが、現在においてもまだ収束しておらず、今年1月7日には再び、4都県に対し緊急事態宣言が発出されました。

この間、世界中に様々な形で感染が広がり、「コロナショック」「コロナ禍」と呼ばれるような、人々の暮らしや経済活動に多大な影響を及ぼしています。

改めて、この感染症と、県内経済及び水島港への影響について、振り返ってみたいと思います。

新型コロナウイルス感染症

■発端

令和元(2019)年12月に、中国の湖北省武漢市で、肺炎患者の集団発生が報告され、のちに新型コロナウイルスが原因であることが判明しました。

その後、世界中に感染が広がり、令和2(2020)年1月15日には、日本国内で初めて患者が確認されました。

■感染拡大への対応

国内で感染者が増加している状況を踏まえ、政府は、1月30日に新型コロナウイルス感染症対策本部を設置しました。(同日、岡山県も対策本部を設置。)

岡山県内では3月22日に初めて患者が確認されました。

その後も感染者の報告がおさまらないため、4月7日には、政府が緊急事態宣言を発出しました。対象区域に属する7都府県は、5月6日まで、まん延を防止するための措置(外出自粛等)について、住民に協力要請をするこ

発表しています。

この調査の「業況判断D.I.」は、地場企業の景況感を把握するための指標で、全産業、製造業、非製造業別に指数を掲載しています。

県内の業況判断D.I.(業況が「良い」と判断した企業割合から「悪い」とした企業割合を引いたもの)は、令和2年6月において、前回調査月からの下落幅(全産業でマイナス33ポイント)が大きく、業況が「悪い」とした企業の割合が、「良い」とした企業を上回りました。新型コロナウイルス感染症の影響によるものとされています。(図2)

その後、9月には製造業が、12月には全産業と非製造業の指数が改善していますが、まだ業況が「悪い」と判断する企業が多く、コロナの影響が残っている状況と言えます。

■岡山県金融経済月報

日本銀行岡山支店が、県内の金融経済の動向について、毎月とりまとめて発表しています。この中から、県内景気と輸出、生産について見てみたいと思います。

◎景気

県内の景気について、コロナの影響が見られ始めたのは令和2年3月からで、「基調としては緩やかに拡大しつつあるが、このところ、新型コロナウイルス感染症の影響がみられている」と表現されています。

4月には下方修正され、「新型コロナウイルス感染症の影響などから、このところ弱めの動きとなっている。」となり、9月まで評価が据え置かれました。

となりました。

4月16日には、対象区域が全国に拡大し、岡山県でも宣言に基づく措置がとられました。この緊急事態宣言は、感染者が減少したため、5月25日に解除されました。

しかし、再び感染者が増加したため、令和3(2021)年1月7日に4都県(その後、最大で11都府県に拡大)に緊急事態宣言が発出されました。

■感染者数

感染者数は、3月7日時点において、全国で約43万人、岡山県で約2千5百人となっています。

感染者発生数のピークは、全国でこれまで3回(春、夏、秋、冬)(図1)あり、岡山県でも同じ傾向でした。特に、秋から冬にかけては、春、夏に比べて全国、岡山県とも大幅に感染者が増加しましたが、1月上旬をピークに感染者は大幅に減っています。

■県内経済への影響

新型コロナウイルス感染症の拡大は、県内の経済活動に大きな影響を与えています。

ここでは、特に岡山県内の製造業に焦点を当てて、公表された調査報告から、その影響を見てみたいと思います。

■企業短期経済観測調査(短観)

日本銀行が、四半期ごとに公表している統計調査で、「企業動向を的確に把握することにより、金融政策の適切な運営に資することを目的」としています。岡山県内の状況は、岡山支店が

この期間が、景気の底といえます。10月からは上方修正に転じ、直近である令和3年3月は、「新型コロナウイルス感染症の影響による弱さが続いているものの、持ち直している。」となっています。

◎輸出

県内の輸出は、コロナの影響が少ない令和元年中から減少していました。それが、令和2年6月には「一段と減少している。」となり、時期からコロナの影響と見られます。これが9月には「低水準が続いている。」となり、途中、「緩やかに持ち直しつつある。」という表現が加わった月もありましたが、現在も低水準となっています。

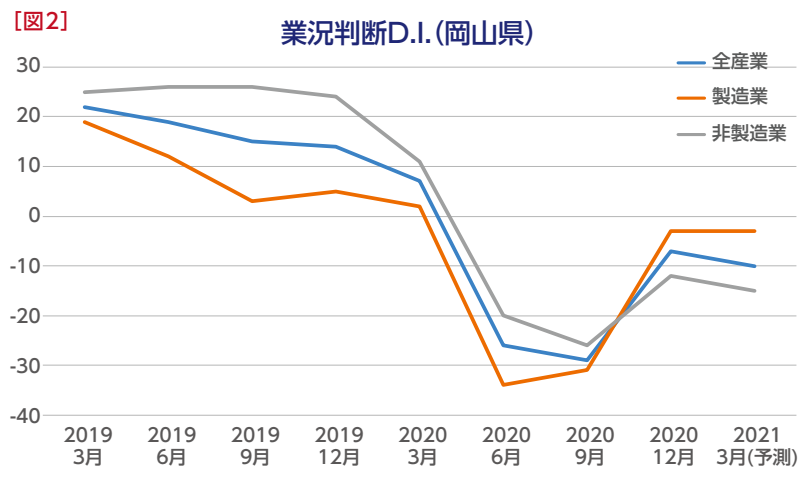
◎生産

県内の生産について、コロナの影響が見られるようになった令和2年3月以降、最も悪化したのは6月です。月報では、「県内の主要製造業の生産は、減少している。」とされました。この時の、各業種の動向(足もとの動向)は、別表のとおりです。

その後、低水準が続いていましたが、10月には「持ち直しの動きが見られる。」と回復の傾向が見られ、現在は「緩やかに持ち直している。」となっています。

以上から、県内の製造業は、業種によつてまだコロナの影響が見られるものの、全体としては回復基調にあると言えます。

(次ページに続く)



日本銀行岡山支店のオープンデータからMITA事務局が作成

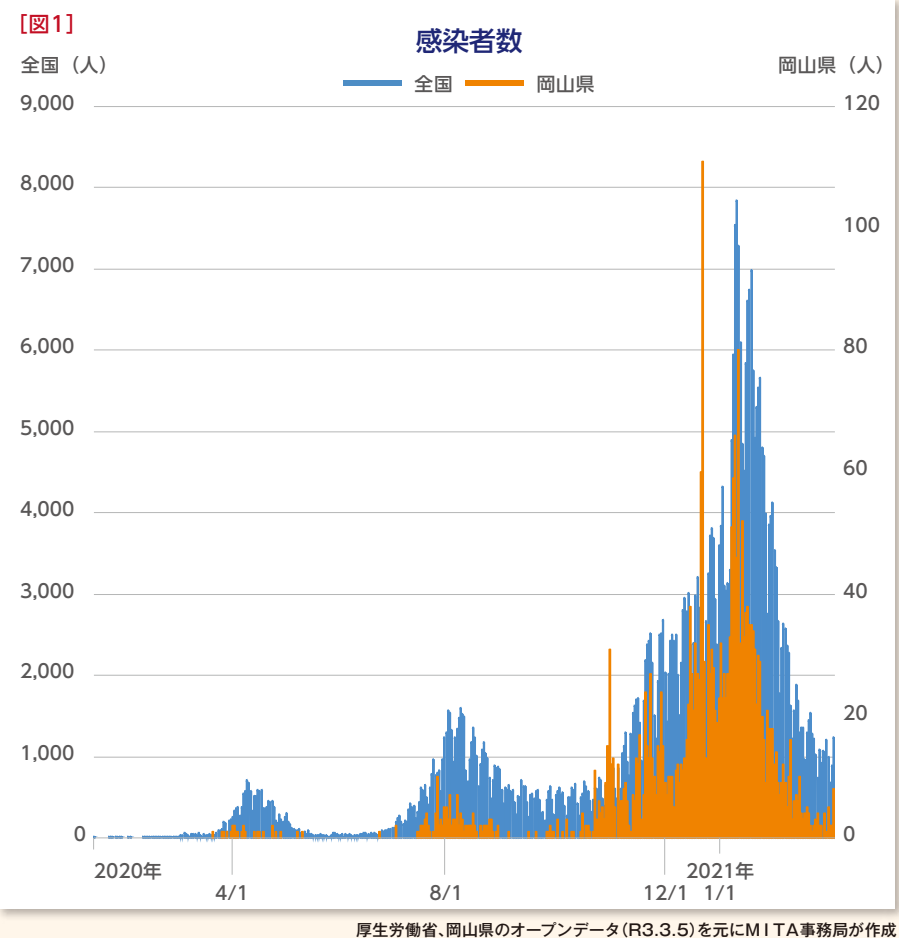
【表】主要製造業の生産動向(足もとの動向)

業種	令和2年6月	令和3年3月
自動車	減少している。	持ち直している。
鉄鋼	減少している。	低めの水準で推移している。
化学	生産水準が低下している。	持ち直している。
石油・石炭	弱めの動きとなっている。	弱めの動きとなっている。
造船	高操業となっている。	幾分低めの操業となっている。
繊維	弱めの動きとなっている。	弱めの動きとなっている。
電気機械	持ち直しつつある。	高操業となっている。
窯業・土石	弱めの動きとなっている。	緩やかに持ち直している。
農機具	弱めの動きとなっている。	持ち直している。
工作機械	減少している。	減少している。

岡山県金融経済月報(日本銀行岡山支店)からMITA事務局が作成

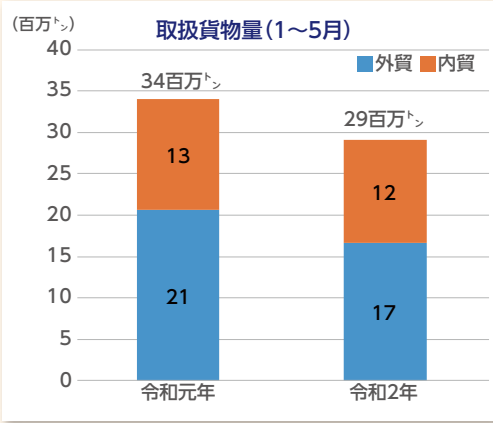
これまでの経過

- 令和元年 12月 中華人民共和国湖北省武漢市で肺炎患者の集団発生が報告される
- 令和2年 1月15日 国内初の感染者が確認される
- 1月30日 政府が新型コロナウイルス感染症対策本部を設置
- 岡山県が新型コロナウイルス感染症対策本部を設置
- 3月22日 岡山県内初の感染者が報告される
- 4月7日 緊急事態宣言
- 4月16日 緊急事態宣言の区域変更
 - 対象区域：埼玉、千葉、東京、神奈川、大阪、兵庫、福岡(期間：5月6日まで)
 - ※岡山県が対象区域となる
- 5月4日 緊急事態宣言の期間延長(期間：5月31日まで)
- 5月14日 緊急事態宣言の区域変更
 - 対象区域を北海道、埼玉、千葉、東京、神奈川、京都、大阪、兵庫に縮小
 - ※岡山県が対象区域から外れる
- 5月25日 緊急事態宣言解除
- 1月7日 緊急事態宣言発出
- 1月13日 緊急事態宣言の区域変更
 - 対象区域：埼玉、千葉、東京、神奈川(期間：1月8日から2月7日まで)
- 2月2日 緊急事態宣言の期間延長及び区域変更
 - 対象区域から栃木を除く(期間：3月7日まで)
 - 【2月8日から適用】
 - 対象区域から岐阜、愛知、京都、大阪、兵庫、福岡を追加
 - 【3月1日から適用】
 - 対象区域から岐阜、愛知、京都、大阪、兵庫、福岡を除く(期間：3月1日から適用)
 - 【3月8日から適用】
 - 対象区域から岐阜、愛知、京都、大阪、兵庫、福岡を除く(期間：3月21日まで)
 - 【3月8日から適用】
- 3月5日 緊急事態宣言の期間延長(期間：3月21日まで)



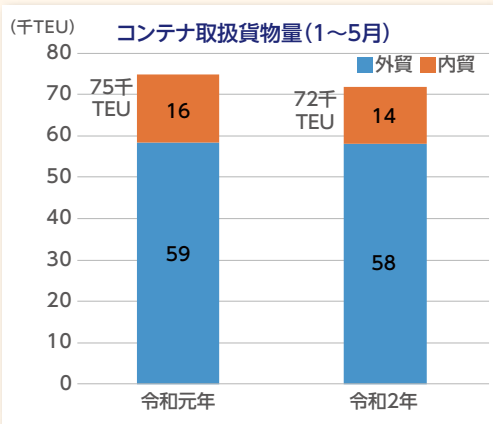
厚生労働省、岡山県のオープンデータ(R3.3.5)を元にMITA事務局が作成

【図3】



港湾統計からMITA事務局が作成

【図4】



港湾統計からMITA事務局が作成

◎取扱貨物量(図3)
1月から5月までを、令和元(平成31)年と令和2年で比較すると、令和2年は前年に比べ5百万トン少ない、29百万トン(約▲15%)でした。
◎コンテナ取扱貨物量(図4)
一方、コンテナ取扱貨物量は、前年に比べ3千TEU少ない7万2千TEU

(前ページから)
水島港への影響
水島港は工業港であることから、県内の経済活動に大きく左右されます。その意味では、新型コロナウイルス感染症の影響により、県内の生産が減少したことは、水島港の利用に波及している可能性が考えられます。
そこで、港湾統計によって、その影響を見てみたいと思います。
なお、同統計は現在令和2年5月分までが公表されていますので、その範囲で前年と比較します。(令和2年分は速報値)

こうした中、MITAもこの1年、大幅に活動が制限されました。今後は、「ウイズ・コロナ」「アフター・コロナ」として、これまでのやり方を見直し、新たな発想で水島港の利用促進のための活動を実施していきたいと考えます。

(約▲4%)でした。
以上から、水島港において、取扱貨物量が大幅に減少していますが、コンテナ取扱量はほぼ横ばいということが分かりました。減少要因の1つとして、コロナにより県内の生産が減少した影響があるのではないかと考えられます。
最後に
新型コロナウイルス感染症は、今も私たちの生活や経済活動に大きな影響を与え続けています。ワクチンの接種が始まるなど明るい兆しも見えていますが、まだ収束までには時間がかかりそうです。

備讃瀬戸北航路等(開発保全航路)浚渫工事のお知らせ

工事概要

1. 作業区域

香川県坂出市沖合
(図1に示す1-1工区、1-2工区)

2. 作業期間

令和3年7月1日から令和3年9月30日までの間

3. 浚渫工事の概要

- ①作業区域内でポンプ浚渫船により航路の浚渫を行います。
- ②土運船により、浚渫土砂を手島、高見島、上真島の沖合に運搬します。
- ③工事は原則として日出から日没の間で行います。なお、工事にあわせ、水質調査を行います。

4. 安全対策

- ①1-1工区施工時に全長250mを超える大型船が水島航路を通航する際、並びに1-2工区施工時に全長250mを超える大型船が南北連絡航路を通航する際は浚渫作業を中断し、作業船は、航路外へ一時退避を行います。
- ②作業区域付近海域では、浚渫作業工事中、4隻の警戒船及び1隻の矢印搭載船を配置します。
- ③ポンプ浚渫船のアンカー位置に依ブイ及び灯浮標(同期点滅)を設置し、作業区域を明示します。
- ④夜間及び浚渫を行わない日において、浚渫作業船は、備讃瀬戸航路外に停泊します。

5. その他

- ①天候その他の理由により浚渫予定を変更することがありますので、ご注意ください。
- ②その他詳細については、工事着手前に再度お知らせいたします。

《お問い合わせ先》

四国地方整備局 高松港湾・空港整備事務所 ☎087-851-5522 同坂出港分室 ☎0877-46-0311
高松港湾・空港整備事務所 HP に工事情報を掲載しております。 <https://www.pa.skr.mlit.go.jp/takamatsu/>



凡例 □ : 開発保全航路

四国地方整備局高松港湾・空港整備事務所では、開発保全航路(備讃瀬戸北航路及び備讃瀬戸南北連絡航路)の浅場の解消を目的に令和3年度より浚渫工事の実施を予定して

おります。同海域付近を航行する船舶は十分注意し、追い越し・並走を控え、航行されるようにご協力をお願いいたします。
【四国地方整備局高松港湾・空港整備事務所】



<会員紹介> JA西日本くみあい飼料株式会社



倉敷工場(手前の建物)を含めた食料コンビナートと7号埠頭(左手奥)

【本社について】

当社は昭和43(1968)年7月に創業し、本社は神戸市にあります。事業としては、その名が示すとおり「JAグループ」の一員として「西日本地区」の畜産生産者の皆様に安全・安心で高品質な「くみあい配合飼料」をお届けすることを基本に、消費者の皆様幅広く支持される国産畜産物の生産振興をサポートすることを目的とした会社です。

【倉敷工場について】

倉敷工場は、玉島ハーバーアイランドに立地し、平成29(2017)年6月に稼働しました。敷地面積5万㎡で、配合飼料の生産能力は国内最大級となる年間約80万トンに誇っています。内訳は、牛用のA飼料が年25万トン、鶏・豚用のB飼料が年55万トンとなっています。

【倉敷工場への集約経緯について】

倉敷工場を建設することとなったのは、神戸・水島・坂出の3工場の老朽化が進むなか、新たな製造供給体制の構築が必要となったため、3工場を集約しました。集約にあたっては、当社と株式会社Jーオイルミルズ、全農サイロ株式会社の3社が一体となった合同プロジェクトとして進められ、倉敷工場の稼働開始をもって食料コンビナートの幕開けとなりました。

倉敷市のハーバーアイランドに立地した理由としては、自然災害が少ないことや管内の中心に位置すること、また水島港が平成23年に国際バルク戦略港湾に指定されたことが挙げられます。

【倉敷工場の製品について】

牛用のA飼料はトウモロコシ、大麦を加熱し押しつぶした圧ペンと呼ばれるものを他の原料と混ぜ合わせた飼料です。鶏・豚用のB飼料はトウモロコシを粉砕し、様々な原料を混ぜ合わせた飼料です。

【7号埠頭の完成について】

玉島ハーバーアイランド7号埠頭が完成したことで、海外から輸入される穀物原料を直接食料コンビナートの全農サイロ株式会社に保管ができるようになったため、物流の合理化が期待されます。

製造アイテム

①養牛用飼料

肉牛、乳牛



乳牛用バルキー飼料

②豚用飼料

子豚用人工乳、肥育豚用、種豚用



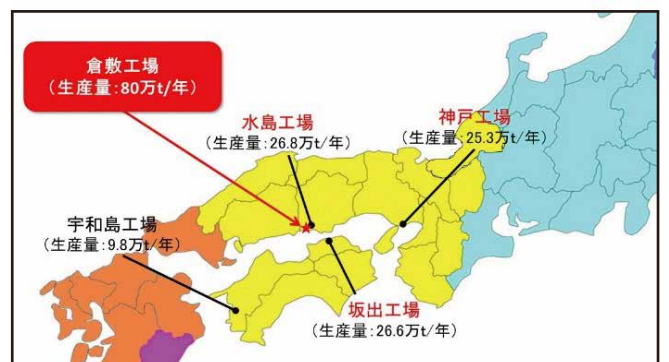
養豚用ペレット飼料

③鶏用飼料

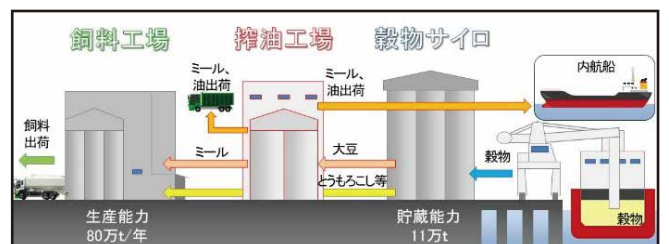
育雛用、成鶏用、ブロイラー用



養鶏用マッシュ飼料



倉敷工場への集約状況(神戸・水島・坂出工場を閉鎖)



食料コンビナート イメージ図

水島港国際コンテナターミナルにおけるコンテナヤード暫定拡張工事完成

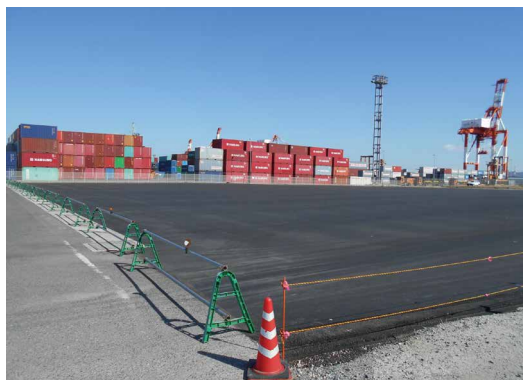


コンテナヤード暫定拡張部位置図

前回のポートニュースで掲載しました、水島港国際コンテナターミナルのヤード暫定拡張について、令和2年9月に工事着手しましたが、今年2月に舗装が完成しました。令和3年度はコンテナヤードを一体的に利用でき

るよう、ソーラスフェンスなど、保安施設の整備を行う予定です。これからも水島港の利便性を向上させるための取組を進めていきます。

【岡山県土木部港湾課】



令和3年2月時点の様子



令和2年11月時点の様子

玉島ハーバーアイランド4号埠頭におけるソーラスフェンスの撤去



施工前

玉島ハーバーアイランド4号埠頭（以下、「当該埠頭」という。）は平成26年より港湾運営会社である水島港国際物流センター(株)が内貿ユニットロードターミナルとして運営を開始し、主に完成自動車を取り扱っていました。加えて、他の外貿埠頭の混雑時の対応策として当該埠頭における一部の保安設備を残し、暫定的に外貿貨物の取扱を可能としました。こうしたなか、令和2年6月に玉島ハーバーアイランド7号埠頭が供用開始となり、外貿埠頭の混雑が解消



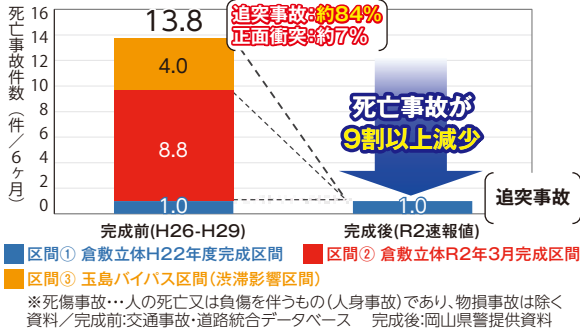
施工後

されたことから、埠頭運営の効率性などを勘案し、当初の計画どおり、当該埠頭を内貿ユニットロードターミナルとしての全面運営に切り替え、ソーラスフェンスなど保安設備を廃止することとなりました。令和2年10月から東西を分離していたソーラスフェンス等保安設備の撤去工事に着手し、令和3年2月に撤去部の舗装復旧が完了したことから、当該埠頭の一体的な運営が可能となり、物流の効率化が期待されます。

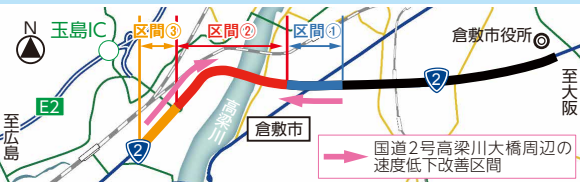
【岡山県土木部港湾課】

一般国道2号倉敷立体 / 完成後6か月の状況

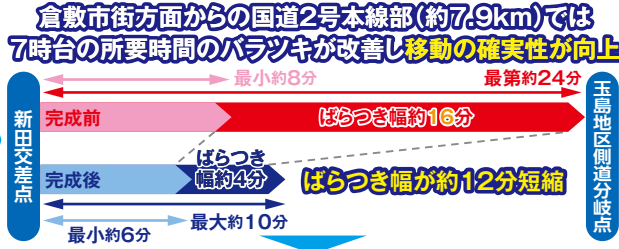
死傷事故件数の変化



交通事故集計区間



国際コンテナターミナル周辺の待機車両の減少・業務効率化



※倉敷立体区間を含む国道2号(新田交差点から玉島地区側道分岐点まで)約7.9kmにてETC2.0アプローブ情報を用いて外側1割を除外した所要時間を集計
◎完成前:H30年4月1日~H30年5月30日 平日 ◎完成後:R2年9月 平日

国道2号の4車線化により夕方時の渋滞が緩和したことで、トレーラーがコンテナターミナルの開門時刻前に戻れるようになり、閉門時間の延長が大幅に減少したことで、業務の効率化が図られました。(令和2年11月ヒアリング調査)

令和2年3月14日(土)に一般国道2号倉敷市片島町・倉敷市船穂町船穂(延長2.7km)の4車線化が完成しました。このたび、完成後6か月が経過した時点のデータから一般国道2号高梁川大橋および周辺道路の通過時間の変化等各種波及効果をとりとまとめました。

整備効果③ 物流の効率化
国際拠点港湾に指定されている水島港は、鉄鋼、石油化学、自動車など多様な産業が立地する水島臨海工業地帯の玄関口になっており、令和元年のコンテナ貨物取扱量は過去最高を記録しました。倉敷立体の4車線完成後、国道2号で移動時間の確実性が向上したことでコンテナターミナル運営者と物流事業者の業務効率化が図られました。

【国土交通省中国地方整備局岡山国道事務所】

一般国道2号玉島・笠岡道路(Ⅱ期) / 六条院トンネル(仮称)が貫通!



※トンネル工事・大規模橋梁工事・軟弱地盤対策工事等が順調に進捗した場合

国土交通省中国地方整備局岡山国道事務所では、岡山県浅口市から笠岡市において一般国道2号玉島・笠岡道路(Ⅱ期区間:9.4km)の整備を進めています。この道路は、玉島・笠岡道路(Ⅰ期:開通済)及び笠岡バイパスと一体となって岡山県南西部の東西幹線軸を形成し、効率的な物流活動に寄与します。

同区間で最大級の構造物である延長二〇八八mの六条院トンネル(仮称「浅口市」)は、令和元年10月より掘削工事が進められ、令和2年12月7日(月)に貫通を迎えました。

トンネルの貫通にあたって、工事の様子や貫通の瞬間の映像をとりまとめました。迫力のある貴重な映像是非ご覧ください。

岡山国道事務所
YouTubeチャンネル



https://youtu.be/bZ4cTwrDd_4

岡山国道事務所では令和7年度予定の開通に向けて、引き続き事業を推進してまいります。

【国土交通省中国地方整備局岡山国道事務所】

水島港の定期コンテナ航路等の紹介

◆外貿定期コンテナ航路(2ヶ国1地域18航路 18便/週)◆

2021年2月末現在

曜日	航路名	船 社	航 路	代理店
月	大連	神原汽船(株) Kambara Kisen Co.,Ltd.	(火) (木) (金) (月) (金) (土) 天津新港→大連→青島→福山→水島→広島→細島→志布志→寧波→上海	日本通運(株)水島海運支店
	韓国	南星海運(株) Namsung Shipping Co.,Ltd.	(土) (日) (月) (土) 釜山→水島→松山→今治→三島川之江→細島→志布志→釜山	日本通運(株)水島海運支店
火	韓国	高麗海運(株) Korea Marine Transport Co.,Ltd.	(金) (土) (土) (日) (火) (木) (金) 浦項→蔚山→釜山→大阪→神戸→水島→福山→広島→釜山	中谷興運(株)
	韓国	興亜LINE(株) Heung A Line Co.,Ltd.	(日) (火) (土) 釜山→水島→高知→徳島→大竹→釜山	日本通運(株)水島海運支店
	大連	民生輪船有限公司 Minsheng Shipping Co.,Ltd.	(水) (木) (土) (火) (土) (土) 天津新港→大連→青島→伊万里→福山→水島→高松→広島→三田尻中関→大連→青島	(株)上組玉島支店
	上海	民生輪船有限公司 Minsheng Shipping Co.,Ltd.	(土) (火) (土) 上海→福山→水島→高松→広島→岩国→上海	(株)上組玉島支店
	福州	吉舟船務有限公司 Ji Zhou Marine Shipping Co.,Ltd.	(木) (金) (金) (土) (火) (水) (木) 廈門→江陰→福州→水島→大阪→横浜→東京→名古屋→泉州→廈門	日本通運(株)水島海運支店
	上海	神原汽船(株) Kambara Kisen Co.,Ltd.	(金) (土) (火) (火) (木) (金) 寧波→上海→伊万里→福山→水島→広島→志布志→天津新港→大連→青島	日本通運(株)水島海運支店
	韓国	興亜LINE(株) Heung A Line Co.,Ltd.	(月) (水) (木) 釜山→今治→松山→福山→水島→釜山	日本通運(株)水島海運支店
水	韓国	天敬海運(株) C.K.Line Co.,Ltd.	(土) (土) (水) (土) (土) 釜山→蔚山→門司→三島川之江→広島→水島→門司→博多→釜山→蔚山	中谷興運(株)
	台湾	ワンハイラインズ(株) Wan Hai Lines Ltd.	(木) (火) (水) (木) (土) 大阪→水島→福山→広島→門司→台北→台中→高雄→香港→大阪	中谷興運(株)
	韓国	汎洲海運(株) Pan Continental Shipping Co.,Ltd.	(月) (火) (木) (木) (金) (土) (日) 釜山→広島→神戸→大阪→高松→水島→蔚山→釜山	中谷興運(株)
金	韓国	カメラリアイン(株) Camellia Line Co.,Ltd.	(土) (日) (木) (土) (日) 釜山→細島→志布志→大阪→水島→大分→宇部→釜山	中谷興運(株)
	韓国	高麗海運(株) Korea Marine Transport Co.,Ltd.	(月) (火) (金) (日) (日) (月) (火) 釜山→伊万里→広島→高松→水島→今治→釜山→広島→伊万里→松山→舞鶴→境港→伊万里→釜山	中谷興運(株)
	上海	民生輪船有限公司 Minsheng Shipping Co.,Ltd.	(火) (金) (火) (火) 上海→三田尻中関→水島→福山→広島→徳山下松→上海	(株)上組玉島支店
土	上海	神原汽船(株) Kambara Kisen Co.,Ltd.	(火) (金) (火) 上海→福山→水島→三島川之江→広島→大分→上海	日本通運(株)水島海運支店
	韓国	天敬海運(株) C.K.Line Co.,Ltd.	(水) (木) (土) (日) (月) (火) (水) (木) 釜山→神戸→大阪→水島→釜山→仁川→釜山	中谷興運(株)
	韓国	長錦商船(株) Sinokor Merchant Marine Co.,Ltd.	(水) (土) (日) (月) 釜山→岩国→広島→高松→水島→釜山	山九(株)岡山支店

◆内貿定期コンテナ航路(4航路 8便/週)◆

曜日	航 路	船 社	航 路	代理店
火土	神戸	(株)ユニエックスNCT Uni-x Nct Corporation	神戸→水島→神戸	中谷興運(株)
火木	神戸	井本商運(株) Imoto Lines ,Ltd	神戸→水島→神戸	(株)上組玉島支店
月木土	神戸	オリエンタルオーバーシーズコンテナラインリミテッド 日本支社 Orient Overseas Container Line Ltd Japan Branch	神戸→水島→神戸	(株)上組玉島支店
木	沖縄	南日本汽船(株) Minami Nippon Kisen Co.,Ltd.	那覇→呉→三島川之江→水島→高松→新居浜→那覇	日本通運(株)水島海運支店

■お問い合わせ先

中谷興運株式会社 玉島支店

〒713-8103 岡山県倉敷市玉島乙島新湊8262-2(玉島ハーバーアイランド内) / TEL.086-522-6321(代) / FAX.086-522-6631

【営業課】TEL.086-522-7600(貨物取扱全般) 【倉庫・陸運課】TEL.086-522-6494(倉庫・配送)

【通関課】TEL.086-522-6492(輸出入通関) 【海務課】TEL.086-523-5551(船社代理店・CY) ホームページアドレス <http://www.nakatani-grp.com/koun/>

日本通運株式会社 水島海運支店

〒713-8103 岡山県倉敷市玉島乙島新湊8259-15(玉島ハーバーアイランド内)

【国際輸送課】TEL.086-523-0203 / FAX.086-523-0404(通関・フォワーディング・国際営業) 【海 運 課】TEL.086-523-0205 / FAX.086-523-1471(港湾荷役・倉庫・配送)

【代理店課】TEL.086-523-0204 / FAX.086-523-1755(船社代理店関係) 【オペレーション課】TEL.086-523-0223 / FAX.086-523-1471(作業関係)

ホームページアドレス <http://www.nittsu.co.jp/>

株式会社 上組 玉島支店港運課

〒713-8103 岡山県倉敷市玉島乙島新湊8262-1 / TEL.086-525-8670 / FAX.086-525-0890 ホームページアドレス <http://www.kamigumi.co.jp/>

山九株式会社 岡山支店 業務グループ

【船舶代理店関係/港運係】 〒712-8051 岡山県倉敷市中畝1-7-23 / TEL.086-455-8133 / FAX.086-455-8167

【通関・輸出入乙仲関係/輸出入係】 〒713-8103 岡山県倉敷市玉島乙島新湊8262-1 / 水島港国際コンテナターミナル4F TEL.086-525-0039 / FAX.086-525-5139

ホームページアドレス <http://www.sankyuu.co.jp/>

